

INSTRUCCIONS BÀSIQUES DEL PLA DE CONTINGÈNCIA PER A LA PREVENCIÓ I PROTECCIÓ ENFRONT LA COVID-19

IES SIVERA FONT. CURS 2020-2021

OBJECTIU

L'IES Sivera Font ha elaborat un Pla de Contingència propi amb l'objectiu fonamental d'aconseguir que es puga recuperar l'activitat lectiva presencial, sense posar en perill la salut dels seus-es alumnes, professors-es i personal d'administració i serveis. Per a poder afrontar de manera adequada la nova situació del curs 2020-2021, l'IES Sivera Font ha mobilitzat tots els recursos que té al seu abast per a organitzar el centre, complint amb les mesures de prevenció contra la COVID-19 i aconseguint una educació PRESENCIAL de tot l'alumnat.

Aquest document conté la informació essencial i les instruccions bàsiques del nostre Pla de Contingència. És molt important que tota la comunitat educativa conega aquestes instruccions i les complisca amb rigorositat pel bé propi i de la resta de la societat. És un esforç de tots i totes i per això us agraïm la vostra col·laboració.

ORGANITZACIÓ DE LES AULES-GRUP

S'han convertit les aules-matèria en aules-grup, així cada tutoria tindrà una aula de referència on s'impartiran el 80% de les assignatures i sols s'hauran de desplaçar els alumnes per anar a Educació Física (patis i gimnàs, sense restriccions d'aforament), Música (aula de Música, amb 70m² i 25 alumnes d'aforament), Dibuix (aula 211, amb 70m² i 25 alumnes d'aforament) i les optatives on la ràtio d'alumnat és menor.

El centre disposa d'aules ordinàries de 50m² amb un aforament màxim de 20 alumnes. Així mateix s'han condicionat aules específiques de més de 60m² amb un aforament de 25 alumnes. Hem aprofitat els laboratoris de Física i Biologia, les aules-taller de Tecnologia i les sales d'Audiovisuals i la Biblioteca per a convertir-les en aules-grup. També, amb una obra menor, hem transformat dues aules menudes en una única aula-grup de major superfície.

Aleshores, tenim 7 aules de gran format amb un aforament de 25 alumnes cadascuna. En tots els casos, les aules estan distribuïdes de forma que la distància entre taules sempre és d'1,5m². Per a evitar el desplaçament dels pupitres, s'ha retolat el pis amb la posició que ha d'ocupar cadascun.

AGRUPAMENTS

S'han creat 4 grups nous (marcats en blau a la taula) per a reduir la ràtio d'alumnes per aula. En la mesura del possible, cada nivell s'ha ubicat en un mateix corredor (es pot consultar al plànol del centre), així tindrem localitzats els grups. Les optatives s'impartiran a les aules del mateix corredor.

NIVELL	GRUPS
1 ESO	1 ESOA, 1 ESO B, 1 ESOC
2 ESO	2 ESOA, 2 ESO B, 2 ESOC, 2 ESOD, PAC
3 ESO	3 ESOA, 3 ESO B, 3 ESOC, PMAR
4 ESO	4 ESOA, 4 ESO B, PR4
1 BAT	1 BC_A, 1 BC_B , 1 BHS
2 BAT	2 BC_A, 2 BC_B , 2 BHS

ENTRADA I EIXIDA DEL CENTRE

El disseny del nostre centre, amb escales d'emergència a tots els corredors i dobles escales interiors, ens ha permès organitzar les entrades i sortides de forma separada per nivells educatius, evitant-se al màxim les aglomeracions.

L'entrada i l'eixida del centre es farà de manera ordenada, en fila d'una persona i mantenint una distància mínima d'1 m. En tot moment es portarà la mascareta posada. Tant a primera classe (08:00), com a les hores d'entrada i sortida dels patis i per a finalitzar la jornada escolar (14:00), els grups utilitzaran les següents portes i rutes d'accés:

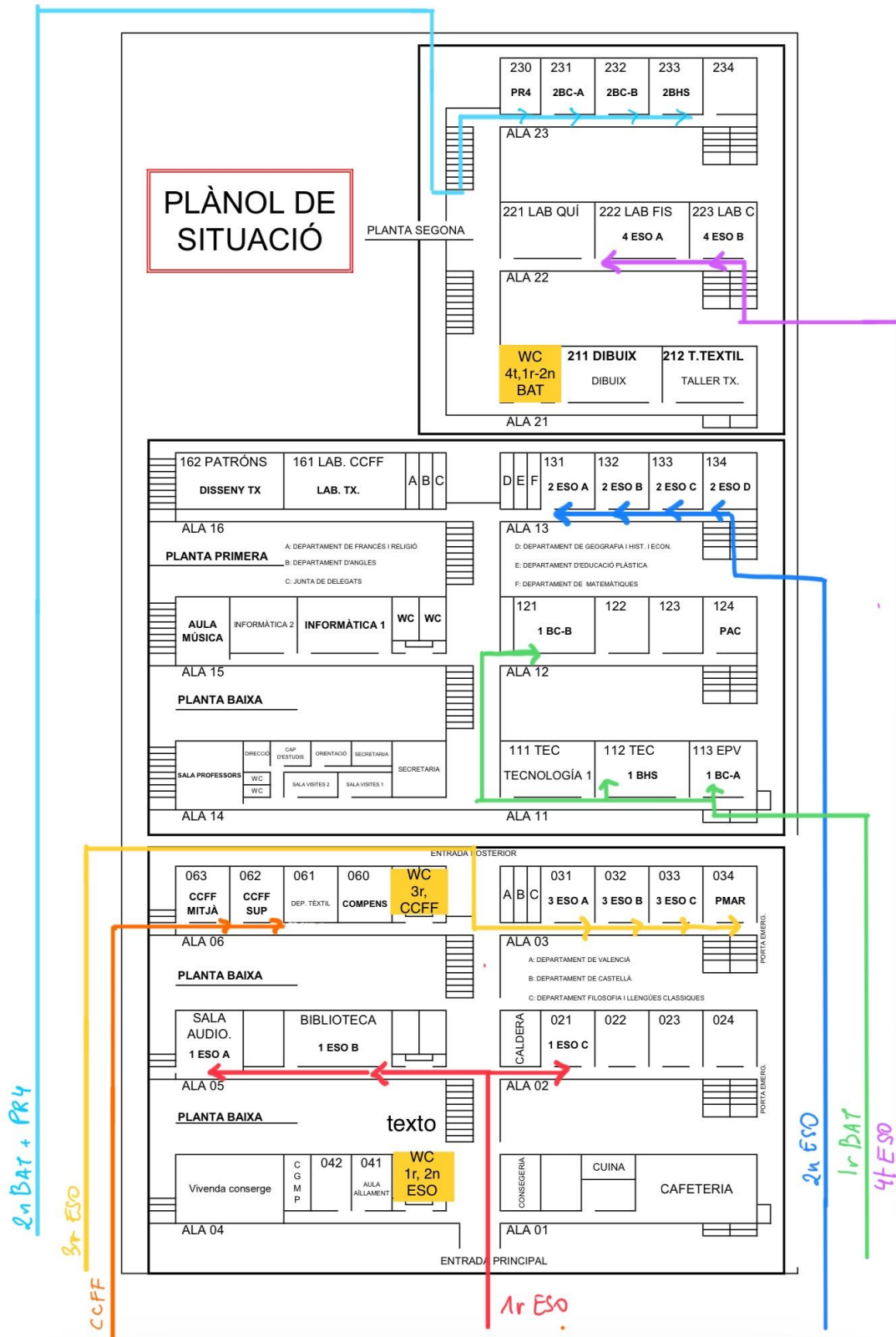
Accessos al centre per nivells:	
NIVELL	ACCÉS DE L'EXTERIOR
1r ESO	Entrada principal (Entrada Sud)
2n ESO, 4t ESO i 1r BAT	Entrada pati plataners (Entrada Est)
3r ESO, CCFF i 2n BAT	Entrada pistes (Entrada Oest)

Imatge del centre amb les entrades d'accés al recinte:



Entrada a les aules per nivell:	
NIVELL	Ruta
1r ESO	Porta principal, corredor central (veure plànol)
2n ESO, 4t ESO i 1r BAT	Escales d'emergència dels corredors 1, 2 i 3 (veure plànol)
3r ESO i 2n BAT	Porta posterior, Nord (veure plànol)
CCFF	Escales d'emergència del corredor de tèxtil (veure plànol)

Plànol del centre amb les rutes a seguir per a cada nivell:



UBICACIÓ I NORMES ALS ESPLAIS

S'ha distribuït el recinte del centre per a ubicar als alumnes en espais diferents, evitant aglomeracions i contactes entre nivells diferents.

GRUPS	UBICACIÓ
1r i 2n ESO	Pati pistes poliesportives
3r i 4t ESO	Pati hort escolar
1r i 2n BAT	Pati lateral est, zona taules de fusta
Cicles	Façana principal i exterior.



Normes als esplais:

1. Cada grup té una zona reservada, cal no envair en cap moment les altres zones.
2. Cada zona, tindrà un responsable que ajudarà a mantenir les normes de DIMAMA (distanciament, mascaretes i mans netes).
3. En cas de mal oratge, els alumnes romandran a classe amb el professor responsable de l'aula.
4. No es podran realitzar jocs de contacte a les pistes.
5. Després del pati, s'aplicarà gel hidroalcohòlic.

NORMES DE CENTRE

1. L'ús de les mascaretes és **OBLIGATORI**. Tothom (professorat, alumnat, PAS i neteja) utilitzarà les mascaretes en l'accés al centre, a les zones comunes i a les aules. Aquella persona que, que per motius mèdics, no pot dur mascaretes, adjuntarà un justificant mèdic i una mesura alternativa per a protegir-se.
2. Les famílies es **comprometran, mitjançant una declaració responsable signada**, a prendre la **temperatura** als seus fill-es abans de vindre al centre. En cap cas acudirán si aquesta supera els 37,5 °C o si hi ha símptomes compatibles amb la COVID-19. No obstant això, el centre disposarà de termòmetre per a casos puntuals.
3. És preferible optar per un transport actiu (caminant o bicicleta) i el nostre centre tractarà de **fomentar rutes segures a l'IES**, en col·laboració amb els ajuntaments.
4. Es **limitarà al màxim l'ús de documents en paper** i la seua circulació.
5. Cal **respectar les normes de distanciament**. Per això el centre ha disposat un **sistema de senyalització** fixada a terra, en tots els corredors, consergeria i secretaria. També cal **respectar els sentits de circulació** marcats amb fletxes: es circularà sempre per la dreta.
6. Les portes d'accés al centre, s'obriran en temps i forma per a **evitar aglomeracions**.
7. Es recomana **no tocar passamans de les escales, manetes de portes** i, sempre que es faja, desinfectar-se posteriorment les mans.
8. El centre ha **habilitat més banys** d'ús de l'alumnat i es prega realitzar un bon ús dels mateixos. Hi ha un bany a la planta baixa per a 1r i 2n d'ESO, un altre per a CCFF i 3r d'ESO. A la segona planta s'ha habilitat un per a 4t ESO, 1r i 2n BAT. **L'aforament màxim és de 2 persones** a l'interior. (Veure ubicació al plànol del centre)
9. Hi haurà un **control d'accés** al centre del personal extern al mateix.
10. Hi haurà una **netejadora** durant tota la jornada escolar, desinfectant les zones de més trànsit.
11. Es prega **puntualitat** per a poder fer un major control de la circulació per les instal·lacions.
12. Tots els membres de la comunitat educativa **extremaran les mesures higièniques** personals.

13. Els majors d'edat que surten fora del centre a l'esplai, **compliran les mateixes normes** (DIMAMA: distanciament, mans netes i mascareta) que a l'interior del centre.
14. En el cas d'augment de la matrícula en alguns cursos que estan al límit de ràtio, el centre optarà, segons normativa vigent, per classes mixtes presencials i en dies alterns, en el nivell que ho requerisca.
15. **No es podrà romandre a les zones de pas comunes del centre** (corredors, escales d'emergència, banys, etc.).

NORMES D'AULA

1. **L'ús de les mascaretes és obligatori en tot moment.**
2. Cada alumne/a tindrà assignat una taula i cadira, la qual serà responsabilitat de l'alumne. Una de les pates (davantera esquerra) de la taula, està dintre d'un cercle pintat a terra. Eixa serà la marca de delimitació (1'5m) i per tant, **no es podrà moure del lloc.**
3. Totes les aules disposaran de **gel hidroalcohòlic i material de desinfecció i neteja**, no obstant, recomanem que cada alumne porte la seua pròpia botelleta de desinfectant.
4. Els alumnes **mantindran el distanciament de 1'5 m** entre ells, intentant, en la mesura del possible, romandre en el seu lloc fins l'arribada del següent professor al finalitzar la sessió lectiva.
5. Es garantirà **la ventilació adequada** de les aules, que ha de ser natural quan siga possible, abans i, especialment, després de la jornada escolar. El servei de consergeria s'encarregarà d'obrir aules, finestres i corredors abans que accedisca l'alumnat.
6. Es deixaran, sempre que siga possible, **les portes obertes**, de manera que no s'utilitzen les manetes de les portes.
7. Els alumnes, durant la classe, podran sol·licitar permís al professor-a corresponent, per **anar al bany.**
8. Cada alumne tindrà el seu material escolar i **no es podrà compartir**, per tal raó cal tindre cura en l'organització del material (bolígrafs, gomes, calculadora, etc).
9. Per accedir a les aules, utilitzarem sols una de les portes de l'aula (la de la pissarra). Cal ser racionals per a **evitar embussos.**
10. En els Laboratoris i Tallers reconvertits en aules, cal tindre **cura del material** propi de l'aula.

11. La manipulació de l'ordinador i canó de l'aula, **correspon únicament al professorat.**
12. Cada alumne portarà de casa una ampolla d'aigua, així **evitarem compartir** la font.
13. El professorat serà el **responsable** de la reprografia, tant d'arreglar-la de consergeria com de lliurar-la. Quan es repartisca material fotocopiats, el professor haurà de desinfectar-se prèviament les mans.
14. El tutor/a del grup, dissenyarà un plànol d'ocupació de l'aula on aparega cada alumne i la taula que ocupa, **eixe plànol no podrà ser alterat.**
15. **Cada aula** (neteja, manteniment, ambientació, decoració, respecte,...) **serà responsable de cada grup**, i el delegat/da serà l'administrador per a sol·licitar o proposar qualsevol cosa.
16. **Cada aula estarà retolada** amb el grup, superfície i aforament permés, de manera que, en cap cas, es podrà incrementar eixe aforament màxim.
17. Els mocadors d'un sol ús i papers que l'alumnat utilitze seran rebutjats en papereres **protegides amb tapa**. Aquestes papereres seran netejades de manera freqüent.
18. En les assignatures optatives i específiques, el professorat que arriba a un aula grup, serà **responsable de que es desinfecten** taules i cadires.
19. Hi ha possibilitat d'impartir alguna sessió **a qualsevol zona oberta del centre**, previ avís a la direcció.
20. **L'esmorzar es realitzarà dins de l'aula.** El professor-a de l'assignatura prèvia al pati, deixarà 10', aproximadament, abans que sone la sirena, per a esmorzar asseguts a la taula. Els alumnes es desinfectaran les mans abans i després. Es recomana, per motius de sostenibilitat, portar el menjar en carmanyoles o altres recipients reciclables, evitant utilitzar embolcalls d'un sol ús.

NORMES D'ORGANITZACIÓ I FUNCIONAMENT DEL CENTRE (ANTIC RRI): SANCIIONS PER INCOMPLIMENT DE LES NORMES BÀSIQUES ENFRONT LA COVID-19

Recordem que les normes i instruccions descrites en aquest document tenen com a objectiu protegir la salut individual i col·lectiva. Sols si tots les complim amb rigorositat, aconseguirem finalitzar el curs de forma presencial. En aquest sentit, el centre aplicarà les sancions pertinents a aquells que incompleixin aquesta normativa.

RESPONSABLE COVID-19

La direcció del centre ha designat un responsable COVID-19 en el centre educatiu, que tindrà les funcions de:

- Vetlar pel compliment de les normes establides en els centres educatius per a la protecció i la prevenció referent a COVID-19.
- La coordinació i la comunicació amb el centre de salut d'atenció primària de referència, amb el centre de salut pública i amb les famílies de l'alumnat.
- Contactar amb la família o tutor/a legal per a comunicar l'aparició de símptomes de sospita i perquè hi vagen a recollir l'alumne o alumna