

IES SIVERA FONT

ESO, FPB, BATXILLERAT i CICLES FORMATIUS

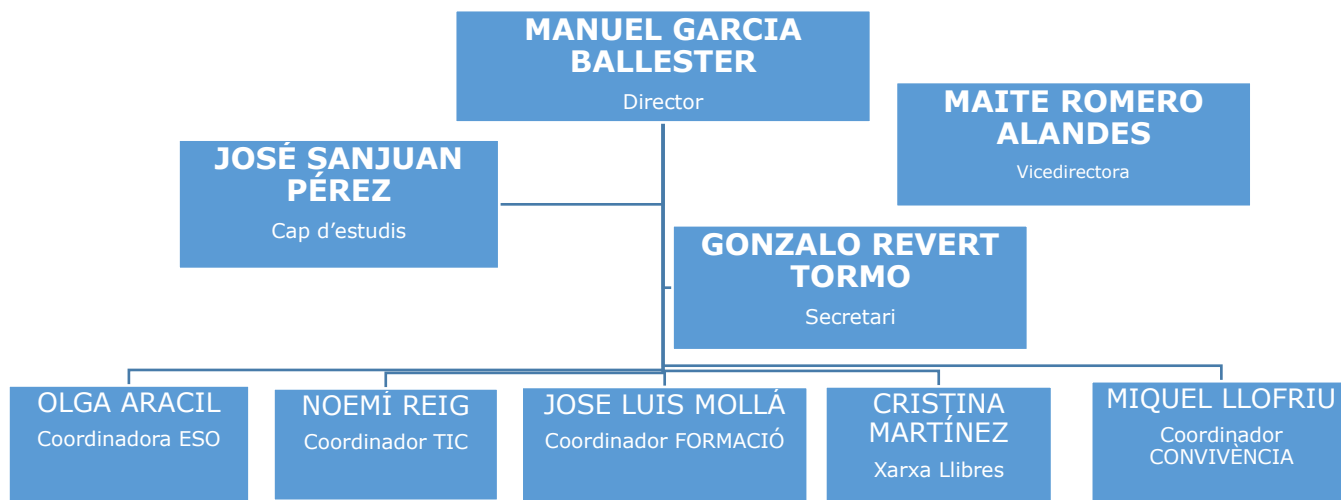


ANY ACADÈMIC 2019-2020

GUIA PER A PARES I MARES DEL CENTRE:

- **ESO**
- **FPB**
- **BATXILLERAT**
- **CICLES FORMATIUS**

EQUIP DIRECTIU DEL CENTRE:



SECRETARIA-ADMINISTRACIÓ:

Horari d'atenció

Dilluns a divendres :	MATI	de 9:30 a 13:30 hores
-----------------------	------	-----------------------

POLÍTICA DE QUALITAT

L'Institut d'Educació Secundària "Sivera Font" definix la qualitat com part fonamental de la seua política i estratègia, adoptant els sistemes de gestió basats en l'eficàcia i eficiència com a model de referència per a la seua gestió.

El nostre institut adopta la qualitat com una filosofia d'actuació que s'identifica amb les directrius següents:

- La millora contínua de les nostres activitats, els servicis que prestem i els processos de treball.
- L'aportació de valor als alumnes, al personal del centre i els col·laboradors de l'Institut, tot i escoltar la seua veu i tot i procurar satisfer les seues expectatives.
- L'adopció de metodologies de treball basades en la cultura de l'evidència, la gestió a partir de dades i la disciplina del treball en equip.
- La tasca diària orientada a la millora contínua per mitjà de la planificació, desenvolupament, revisió i millora d'aquesta.
- La millora de l'entorn físic del Centre per mitjà de la gestió, elaboració, aplicació i avaluació de mesures de salut i seguretat.
- La millora dels resultats acadèmics, que faciliten la continuïtat acadèmica i la inserció laboral.
- El compromís del centre amb la qualitat i la millora contínua del procés d'ensenyança-aprenentatge i de totes les activitats del centre.

El compromís amb la qualitat afecta tota l'organització, cosa que permet que totes les persones que componen el Centre assumixen la responsabilitat de participar activament, tant en la millora contínua de l'eficàcia del sistema, com la de complir amb els requisits dels distints grups d'interés - alumnes, famílies i empreses col·laboradores-, així com els legals i reglamentaris d'aplicació. Per a això, la Direcció del Centre facilitarà els mitjans per a aconseguir el nivell de formació necessari per al desenvolupament de les seues funcions.

Per a més informació visiteu la nostra pàgina web: www.siverafont.org

Departament d'Orientació:

El departament realitza les tasques d'orientació personal, escolar i professional per a l'alumnat i els pares. Pel que fa al professorat, efectua tasques d'assessorament psicopedagògic, entre d'altres.

- Orientador : Alicia Ferreras Remesal.
- Professora de Pedagogia Terapèutica : Alfred Moral de la Cantera.

Horari d'atenció a pares i mares:

Els matins de 09:00 h a 10.00 hores.

Cal confirmar l'entrevista a través del tutor o tutora o directament per telèfon al Departament d'Orientació (extensió 13).

AMPA:

L'AMPA (associacions de mares i pares) intenta fer possible la participació i col·laboració dels pares i mares en el funcionament dels centres educatius. La presidenta de l'AMPA és **Rosa Domene Domene**.

HORARI DEL CENTRE

Les classes s'inicien a les 8:00h. Consta de 6 sessions lectives i dos esplais, el primer de 30 minuts i el segon de 20. Menys dimecres, la distribució horària és diferent, amb 7 sessions lectives per al 3r i 4t d'ESO i els BAT.

HORARI D' EIXIDA DELS ALUMNES

1r & 2n
ESO
FPB
CFGM

Dilluns: a les 14:00 h
Dimarts: a les 14:00 h
Dimecres: a les 14:00 h
Dijous: a les 14:00 h
Divendres: a les 14:00 h

3r & 4t
ESO
BAT

Dilluns: a les 15:15 h
Dimarts: a les 15:15 h
Dimecres: a les 14:00 h
Dijous: a les 15:15 h
Divendres: a les 14:00 h

ENTRADA I EIXIDA DEL CENTRE

- a) **Entrada al centre.** Les portes del centre s'obriran per primera vegada a les 07:50 hores i es tancaran 5 minuts després de començar les classes, a les 08:05 hores. Una vegada tancada la porta, a qualsevol hora, es facilitarà l'entrada només a aquells alumnes amb **justificant mèdic** o **justificant de faltes d'assistència** oficial del centre emplenat, degudament, pels pares, que podran arrebregar, a la consergeria del centre els alumnes i fer les còpies necessàries. **Aquells alumnes que no justifiquen de manera formal la seua absència, podran entrar al centre i romandre a la sala de guàrdia fins la següent sessió**, amb la pertinent sanció de falta injustificada. És necessari que l'alumne siga puntual a les mateixes, per la qual cosa és convenient que estiga minuts abans a la porta de l'aula, especialment a primera hora i a les que es desenvolupen després de cadascun dels espais. **De cap manera una telefonada serà considerada justificació per eixir del centre.**
- b) **Eixida del centre.** No eixirà cap alumne del centre si no lliura a consergeria el **justificant de faltes d'assistència** oficial, degudament emplenat pels pares (no pot faltar el nom de l'alumne, el nom del pare o mare, el motiu, l'hora d'eixida, la data i la signatura del pare o la mare). Si l'alumne ha d'abandonar la classe abans de la seua finalització haurà de mostrar-lo al professor/a corresponent. **Excepcionalment**, els alumnes de batxillerat o cicles formatius podran abandonar el centre a última hora **del seu horari lectiu** si falta el professor/a de l'assignatura corresponent. **De cap manera un professor pot avançar l'hora de classe en ESO. A batxillerat, únicament es podrà avançar l'última hora de l'horari lectiu del grup, però els alumnes no eixiran del centre abans de la finalització del segon pati, és a dir, de les 14:00 h.**

(Aprovat en Consell Escolar el dia 29 de setembre de 2008)

NORMES DE FUNCIONAMENT I DE CONVIVÈNCIA DEL CENTRE (*)

- 1- La falta de respecte cap als companys i al professorat del centre ,així com els comportaments agressius i violents (assajaments, baralles, ...) generen un sentiment d'inseguretat entre l'alumnat que repercuteix en el seu rendiment acadèmic. Segons el Decret 39/2008 estos comportaments estan qualificats com una conducta greument perjudicial per a la convivència del Centre i comportarà una mesura disciplinaria. A més a més, cal que no oblideu, per l'alumnat que actue sols com observador, que existeix una responsabilitat per omissió, d'aquí la importància d'informar al professorat quan observen alguna d'estes situacions. Esta actuació és fonamental ja que el centre disposa d'un protocol d'actuació per este tipus de conductes perjudicials per a la convivència, dins del RRI. Amb este protocol (que inclou la participació de l'equip de mediació) es pretén la solucionar els problemes.
- 2- No està permès fumar en tot el recinte del centre ni qualsevol de les seues instal·lacions inclòs el pati.
- 3- Pel corredor de la primera planta on es troben els despatxos de la directiva, l'alumnat no pot passar sense permís. Així com, accedir i eixir del per la porta d'emergència.
- 4- L'ús inadequat de les noves tecnologies de la informació i la comunicació en el centre –per exemple fer fotografies o vídeo amb el mòbil, o escoltar música– és una conducta contrària al bon funcionament del centre i es considerarà una conducta greument perjudicials per a la convivència del Centre, comporten una mesura educativa disciplinària. Recpecte, l'ús del mòbil, no està permès al centre educatiu.
- 5- No és permet a l'alumnat menjar dins l'aula ni pels passadissos.
- 6- No és permet jugar dins dels edificis amb balons. El baló ha d'estar dins d'una bossa.
- 7- Als esplais, totes les portes romandran tancades, és a dir, el professorat tancarà l'aula. L'alumnat no s'hi podrà quedar ni a l'aula ni als corredors. El delegat ha de recordar al professorat que tanque la porta si és el cas.
- 8- L'entrada al centre es farà amb la màxima puntualitat. El centre tanca les portes de 8.05 hores fins a les 11.20 hores.
- 9- A primera hora del matí només es permeten retards d'un màxim de 5 minuts. Superat este temps, l'alumnat està obligat a esperar fins la finalització de la primera sessió a la sala de guardia, després pot entrar a classe.
- 10- Entre classe i classe l'alumnat haurà de ser a l'aula abans que el professorat arribe a classe. Igual que a primera hora, si algun alumne arriba amb un retard de 10 minuts està obligat a entrar a classe tot i que se li posarà falta injustificada. Si el retard és reiterat açò suposarà una major sanció. Durant les classes els alumnes no poden eixir de l'aula, excepte quan el professor li done permís per un motiu justificat.
- 11- Durant l'horari lectiu, l'alumnat no pot abandonar el centre. Només podrà eixir si té un motiu justificat (visita mèdica, permís del cap d'estudis, petició escrita dels

pares o tutors). L'alumnat que ho sol·licite haurà de presentar el justificant d'eixida complimentat a consergeria.

12- Després l'última hora lectiva del grup, es muntaran les cadires damunt de les aules, per facilitar la neteja.

13- L'absència de l'alumnat es pot justificar amb el model imprès que per a tal efecte hi ha en la consergeria. Qualsevol absència estarà oportunament justificada pels pares o tutors i ha d'estar acompanyada, si és possible, pel document acreditatiu de l'organisme que haja requerit la seua presència. Esta justificació la mostrarà l'alumne a tot el professorat de les classes que haja faltat, i després la lliurarà al seu tutor.

14- Quan un professor falte a classe, l'alumnat restarà a l'aula mentre que el delegat del curs avisa el professorat de guàrdia que es farà càrrec del grup.

15- El tutor/a informarà de les incidències de l'aula als pares que ho demanen, i mensualment els enviarà una relació de les absències, retards, amonestacions ..., o bé les podran consultar a la web del Centre.

16- La bona conservació i neteja de les instal·lacions és un dret irrenunciable de tots els membres de la comunitat educativa. Per tant, una vegada al trimestre cal fer neteja d'aula. A més, qualsevol atemptat contra este dret es considerarà com una conducta contrària a les normes de convivència o una conducta greument perjudicials per a la convivència del Centre. Alumnat i professorat són els responsables del bon estat de la seua aula.

17- Quan l'alumnat isca al pati, en el temps de l'esplai, o siga l'última hora lectiva, el professorat és l'encarregat de traure l'alumnat de classe i tancar la porta.

18- L'ús de la biblioteca és voluntari, per tant cal complir les seues normes de funcionament.

Estes normes de funcionament i de convivència es remeten a allò establert en el Reglament (RRI) del Centre, elaborat, a partir del Decret 39/2008

DRETS I DEURES DE L'ALUMNAT

Són alumnes del centre tots els matriculats en el centre en qualsevol dels seus nivells. Els alumnes són els vertaders protagonistes del procés educatiu. Són subjectes de drets i deures.

L'alumnat del centre té els següents drets:

- a) Dret a una formació integral
- b) Dret a l'objectivitat en l'avaluació
- c) Dret al respecte de les pròpies conviccions
- d) Dret a la integritat i la dignitat personal
- e) Dret de participació
- f) Dret d'associació i de reunió.
- g) Dret d'informació
- h) Dret a la llibertat d'expressió
- i) Dret d'ajudes i suports

L'alumnat del centre té els següents deures:

1. Deure d'estudi i d'assistència a classe
2. Deure de respecte als altres
3. Deure de respectar les normes de convivència:

Les actituds a desenvolupar i l'organització del centre en matèria de convivència hauran de basar-se en les Normes de Convivència següents:

- a) Assistir a classe.
- b) Ser puntuals.
- c) Seguir les orientacions del professorat i del personal no docent en l'exercici de les seues funcions.
- d) Tractar amb respecte i consideració tots els membres de la comunitat educativa.
- e) Respectar el dret a l'aprenentatge de tots els companys.
- f) Respectar la dignitat, integritat, intimitat i ideologia de tots els membres de la comunitat educativa.
- g) No discriminar cap membre de la comunitat escolar per raó del lloc de naixement, raça, sexe o qualsevol altra circumstància personal o social.
- h) Tindre cura i utilitzar correctament els béns i instal·lacions del centre.
- i) Respectar les pertinences de la resta de membres de la comunitat educativa.
- j) Participar en la vida i funcionament del centre.
- k) No realitzar activitats perjudicials per a la salut ni incitar-hi.
- l) Aprendre habilitats pacífiques i no violentes en la resolució de conflictes.

DISTRIBUCIÓ HORARIA SETMANAL MATÈRIES ESO

Decret 87/2015, de 5 de juny, del Consell, pel qual s'establix el currículum i es desplega l'ordenació general de l'Educació Secundària Obligatòria i del Batxillerat a la Comunitat Valenciana.

• Primer curs

Valencià: Llengua i Literatura	3	hores	setmanals
Castellà: Llengua i Literatura	3	"	"
Llengua Estrangera I	3	"	"
Matemàtiques	3	"	"
Ciències Socials: Geografia i Història	3	"	"
Educació Física	3	"	"
Ciències de la Natura	3	"	"
Educació Plàstica i Visual	3	"	"
Tecnologia	2	"	"
Tutoria	1	"	"

Matèries Optatives:	Una	2 hores setmanals
Matèria Opcional:	Religió o activitats alternatives	2 hores setmanals

• Segon curs

Valencià: Llengua i Literatura	3	hores	setmanals
Castellà: Llengua i Literatura	3	"	"
Llengua Estrangera I	3	"	"
Matemàtiques	4	"	"
Ciències Socials: Geografia i Història	3	"	"
Educació Física	2	"	"
Ciències de la Natura	3	"	"
Música	3	"	"
Tutoria	1	"	"

Matèries Optatives:	Una	2 hores setmanals
Matèria Opcional:	Religió o activitats alternatives	1 hora setmanal

• Tercer curs

Valencià: Llengua i Literatura	3	hores	setmanals
Castellà: Llengua i Literatura	3	"	"
Llengua Estrangera I	3	"	"
Matemàtiques	3	"	"
Ciències Socials: Geografia i Història	3	"	"
Educació Física	2	"	"
Biologia i Geologia	2	"	"
Física i Química	2	"	"
Educació Plàstica i Visual	2	"	"
Música	2	"	"
Tecnologia	3	"	"
Tutoria	1	"	"

Matèries Optatives:	Una	2 hores setmanals
Matèria Opcional:	Religió o activitats alternatives	1 hora setmanal

• Quart curs

Valencià: Llengua i Literatura	3	hores	setmanals
Castellà: Llengua i Literatura	3	"	"
Llengua Estrangera I	3	"	"
Matemàtiques	4	"	"
Ciències Socials: Geografia i Història	3	"	"
Ètica	2	"	"
Educació Física	2	"	"
Tutoria	1	"	"

Àrees Optatives (cal triar-ne dues)

Biologia i Geologia	3	hores	setmanals
Educació Plàstica i Visual	3	"	"
Tecnologia	3	"	"
Música	3	"	"
Física i Química	3	"	"

Matèries Optatives:	Una	3 hores setmanals
Matèria Opcional:	Religió o activitats alternatives	1 hora setmanal

CRITERIS D'AVUACIÓ

L'avaluació de l'alumnat tindrà en compte els:

1. **Continguts conceptuals.**
2. **Continguts procedimentals.**
3. **Continguts actitudinals.**

El professor explicarà, a principi de curs, **la programació els criteris de qualificació** segons el projecte curricular de l'assignatura corresponent.

CONTINGUTS CONCEPTUALS

Els continguts conceptuals faran referència a:

- **L'assoliment dels conceptes impartits**

CONTINGUTS PROCEDIMENTALS

Els continguts procedimentals faran referència a:

- **Pràctiques**
- **Treballs**
- **Exercicis**
- **Projectes**
- **Etc.**

CONTINGUTS ACTITUDINALS

Les actituds faran referència a:

- **Assistència i puntualitat a classe** L'assistència i puntualitat dels alumnes és obligatòria i es considera una actitud molt important.
- **Puntualitat en l'entrega de treballs, pràctiques, etc**
- **Actitud educada, cívica i tolerant amb el professorat, els companys i el personal no docent.**
- **Cura amb la utilització dels recursos i materials.**
- **Participació i iniciativa.**
- **Maduresa.**
- **Etc.**

CRITERIS DE PROMOCIÓ

La promoció al curs següent és efectiva pels alumnes que han superat els objectius de les matèries cursades o presenten avaluació negativa en 2 matèries, com a màxim; l'alumnat que tinga avaluació negativa en tres o més matèries ha de repetir curs. Excepcionalment, es pot autoritzar la promoció amb avaluació negativa en 3 matèries.

Criteris de promoció amb 3 matèries suspeses

Per alumnat que ha superat els objectius, sempre que les 3 suspeses no siguin les tres instrumentals i s'ha presentat a la prova extraordinària, les respostes són coherents amb les preguntes, i si n'és el cas, du el material i ha fet la feina d'estiu (si n'és el cas). Va a votació i per poder promocionar ha d'obtenir els 2/3 dels vots a favor de l'equip educatiu. Sempre que estiga en una de les situacions següents:

- Haver estat hospitalitzat o malalt bona part del curs (documentat)
- Haver sofert la pèrdua o malaltia greu d'un familiar de primer grau, o tenir una problemàtica familiar greu (documentat pels Serveis socials)
- Haver arribat al centre al llarg del segon trimestre i haver demostrat interès per superar el curs.

Criteris de titulació

AMB 1 SUSPESA : si ha superat els objectius d'etapa i s'ha presentat a l'examen de setembre sense haver-lo deixat en blanc , les respostes són coherents amb les preguntes, i si n'és el cas, du el material i ha fet la feina d'estiu (si n'és el cas).

AMB 2 SUSPESES: si ha superat els objectius d'etapa, sempre que una d'aquestes 2 no siga instrumental, i s'ha presentat a l'examen de setembre sense haver-lo deixat en blanc, les respostes són coherents amb les preguntes, i si n'és el cas, du el material i ha fet la feina d'estiu (si n'és el cas). Si les dues són la mateixa instrumental de cursos diferents, s'obté el títol.

AMB 3 SUSPESES: si ha superat els objectius d'etapa, sempre que les 3 suspeses no siguin les tres instrumentals i s'ha presentat a l'examen de setembre sense haver-lo deixat en blanc, les respostes són coherents amb les preguntes, i si n'és el cas, du el material i ha fet la feina de reforç. Va a votació i per poder promocionar ha d'obtenir els 2/3 dels vots a favor. Sempre que estiga en una de les situacions següents:

- Haver estat hospitalitzat o malalt bona part del curs (documentat)
- Haver sofert la pèrdua o malaltia greu d'un familiar de primer grau, o tenir una problemàtica familiar greu (documentat pels Serveis socials)
- Haver arribat al centre al llarg del segon trimestre i haver demostrat interès per superar el curs.

CONVALIDACIÓ D'OPTATIVES I ASSIGNATURA DE MÚSICA

Si teniu estudis dels ensenyaments professionals de música o dansa podeu convalidar-los per l'optativa o l'assignatura de música, tant en l'ESO com en Batxillerat.

Informe-vos en Secretaria.

RECLAMACIÓ DE LES QUALIFICACIONS

1. Després de la sessió d'avaluació s'informarà l'alumnat del resultat de les qualificacions. L'alumnat té dret a les explicacions i aclariments necessaris respecte a les qualificacions per part del professorat corresponent.
2. Per a la convocatòria de caràcter final ordinària i extraordinària, si l'alumnat no està d'acord amb la seua qualificació, podrà reclamar (en un termini de tres dies) per escrit a la Direcció del Centre, que convocarà una comissió (amb el tutor i dos professors del departament corresponent) per resoldre la reclamació.
3. El departament informarà el director de la resolució i aquest informarà per escrit l'alumnat, que si no està d'acord pot fer una reclamació a la Inspecció Educativa.
4. L'inspector informarà la Direcció del Centre de la resolució de l'expedient i aquesta se li notificarà a l'alumnat.

BUTLLETÍ DE NOTES

El butlletí és l'informe trimestral de l'alumne, on es recull el seu rendiment acadèmic i les observacions sobre el seu procés educatiu. També informa sobre l'assistència de l'alumne. Sempre que el tutor ho consideri necessari s'adjuntarà la fitxa individual de control d'assistència. El butlletí original que s'entrega és un document informatitzat del centre. Recordeu que:

1. No ha de tenir cap tipus de **rectificació**.
2. Ha de dur el **segell del centre** amb tinta de color blau.
3. Ha d'estar **signat pel tutor**.
4. Cal **tornar-lo signat** pel pare o per la mare el més prest millor.

AVALUACIÓ, RESUM DE CONVOCATÒRIES, RENÚNCIA A L'AVAUACIÓ DE MÒDULS I ANUL·LACIÓ DE MATRÍCULA PER ALS CICLES FORMATIUS

MATRICULACIÓ	<ul style="list-style-type: none"> • L'alumnat podrà matricular-se un màxim de 3 vegades, per a un mateix mòdul professional. • Al mòdul de la FCT, les opcions de matriculacio, serà de dues vegades.
CONVOCATÒRIES	<ul style="list-style-type: none"> • El màxim de convocatòries son 4 per mòdul: <ul style="list-style-type: none"> - Dues ordinàries (Març o Juny) - Dues extraordinàries (Juny o Juliol) - El mòdul de FCT 2 convocatòries • L'alumnat que haja esgotat el nombre de convocatòries: <ul style="list-style-type: none"> - Realització de les proves lliures - Matriculació en l'oferta semipresencial o a distància - Sol·licitud de convocatòria extraordinària o de gràcia
RENÚNCIA DE CONVOCATÒRIES DE MÒDULS	<ul style="list-style-type: none"> • L'alumnat pot renunciar a l'avaluació i qualificació d'una o de les dos convocatòries segons els supostos arrellegats al PCFP del centre • La sol·licitud es farà amb una antelació mínima d'un mes abans de la data de l'avaluació final del mòdul o els mòduls afectats per la renúncia • El mòdul de FCT es renunciarà abans de realitzar-la
CONVALIDACIONS	<ul style="list-style-type: none"> • Les convalidacions entre mòduls professionals de distints cicles formatius estan regulades por l'ordre de 20 de desembre de 2001 (BOE de 9 de gener de 2002). • Les sol·licituts de convalidació, requereixen la matriculació prèvia al cicle. • L'alumne presentarà, al centre docente on conste el seu expedient acadèmic, la sol·licitud oficial. El periode per a la presentació de les sol·licituts serà d'un mes a contar des de la finalització del periode de matrícula.
ANUL·LACIÓ DE MATRÍCULA VOLUNTÀRIA	<ul style="list-style-type: none"> • 2 mesos abans d'acabar el curs. • En cicles curts i en 1r curs de cicles llargs serà a l'abril; • En 2n de cicles llargs serà al gener.
ANUL·LACIÓ DE MATRÍCULA PER FALTES D'ASSISTÈNCIA	<p>L'anul·lació de matrícula de l'alumne o alumna s'ajustarà al procediment següent:</p> <ul style="list-style-type: none"> • Des de l'inici de curs fins el 31 d'octubre, arribat al límit del 15 per 100 de faltes DE TOTS ELS MÒDULS, o complits els deu dies lectius d'inassistència continuada sense justificar o

		<p>amb justificació improcedent.</p> <ul style="list-style-type: none"> • Quan la superació del 15% d'hores d'inassistència, injustificades o amb justificació insuficient, o de 10 dies lectius consecutius, es produïska després del 31 d'octubre, també s'acordarà l'anul·lació de matrícula, excepte en el cas que no hi haja oferta pública del cicle formatiu en règim semipresencial o a distància en la província, i en este cas el dit alumnat perdrà el dret a l'avaluació contínua i només podrà presentar-se a l'avaluació final dels mòduls corresponents.
CONVOCATÒRIES EXTRAORDINÀRIES		<ul style="list-style-type: none"> • L'alumnat amb 240 hores suspeses o menys, en convocatòria ordinària, tindrà el dret de presentar-se a la convocatòria extraordinària. • Si els mòduls pendents superen les 240 hores la decisió serà de la Junta Avaluadora. • Quan la Junta Avaluadora decidisca que l'alumnat amb més de 240 hores suspeses, no vaja a convocatòria extraordinària (a setembre o juny) no es computarà a efectes del nombre total de convocatòries.
FORMACIÓ EN CENTRES DE TREBALL	EN DE	<ul style="list-style-type: none"> • Hi haurà dos convocatòries per a poder realitzar la Formació en Centres de Treball. • És necessari estar matriculat prèviament.
EXEMPCIÓ FCT		<ul style="list-style-type: none"> • L'alumne que per la seua experiència laboral, considere superats els objectius de les capacitats terminals del mòdul de FCT i sempre que ACREDITE <u>UN ANY</u> d'experiència a temps complet, podrà sol·licitar la exempció del mòdul.

CRITERIS D'AVALUACIÓ PROGRAMA D'AULA COMPARTIDA (PAC)

En la reunió de coordinació celebrada el dia 06/09/17 s'arriba als següents acords:

- El 40% de la nota és derivarà de pràctiques, activitats i exercicis
- Un 30% de l'actitud de l'alumne en classe
- L'assistència correspondrà a un 20% de la nota
- Les proves o exàmens puntuaran un 10% del total

Destacar la importància d'una bona coordinació entre tots els professors que atenen els/les alumnes que formen part d'aquest programa. Fer un seguiment de les faltes d'assistència per notificar a caporalia d'estudis / orientació en cas necessari.

REGIM ESPECIAL D'ASSISTÈNCIA PER LA FORMACIÓ PROFESSIONAL BÀSICA

COMPROMÍS D'ASSISTÈNCIA I ANUL·LACIÓ DE MATRICULA	<p>A més a més de les normes anteriors d'igual aplicació per als FPB són de particular aplicació les següents normes arreplegades al RRI del centre:</p> <p>a) Tots els alumnes majors de 16 anys matriculats als FPB del centre, tenen l'obligació de firmar un paper de compromís d'assistència a classe segons model oficial arreplegat a la resolució de 5 de juliol de 2010 ANNEX IX, de la Direcció d'Avaluació, Innovació i Qualitat de la FP.</p> <p>b) La no assistència suposarà:</p> <ul style="list-style-type: none">• Reunió en els pares, Dept. D'Orientació i tutors arribat a 5% de faltes injustificades.• Reunió en els pares i tutors arribat a 10% de faltes injustificades.• Anul·lació de matrícula arribat al 15% de faltes d'assistència injustificades i expulsió definitiva del centre.• Les faltes justificades seran totes aquelles que presenten una firma i un segell oficial de l'entitat que justifica la falta, a més a més del corresponent justificant oficial del centre firmat pels pares.
--	---

INFORMACIÓ D'ÚS GENERAL

1- HORARI DE BIBLIOTECA:

Tant en l'esplai d'ESO i BAT com en l'esplai de CICLES la biblioteca romandrà oberta. A més d'altres hores estarà disponible per l'alumnat de CICLES, aquest horari estarà disponible en la porta de la biblioteca. Per la vesprada la Biblioteca romandrà oberta.

2- HORARI AULA DE RECURSOS MÚLTIPLES:

Aquesta aula està destinada per a utilitzar recursos informàtics. Es pot utilitzar com aula de classe amb el professorat, que prèviament l'haurà reservada. O bé a l'hora dels esplais amb una autorització del professorat. Aquesta autorització cal mostrar-li-la a la persona encarregada.

3- SERVEI DE FOTOCOPISTERIA:

Aquell alumnat que esteu interessats en fer ús de la fotocopiadora, situada a la consergeria, disposeu dels esplais per fer-les, les nostres Conserges M^a Àngels i Miriam us atendran:

- 5 cèntims per còpia
- 10 cèntims, si es tracta d'un llibre
- Enquadernacions i guies didàctiques.

4- ASSOCIACIÓ D'ALUMNES:

Una de les primeres sessions de tutoria consisteix en triar el delegat i el subdelegat del curs al qual pertanyeu. D'aquesta manera el delegat i el subdelegat formaran part de l'Associació de l'alumnat. El representant de l'Associació es posarà en contacte amb ells.

5- ACTIVITATS ESPORTIVES:

Algunes jornades hi han activitats i competicions esportives que podeu dirigir-vos als professors d'Educació Física (Paco Micó i Pepe Sanjuan). Les activitats poden ser: bàsquet, futbet, pilota valenciana, iniciació al ball,...

6- CLUB DE LECTURA i CLUB DE CINEMA (en projecte):

- Trimestralment es planteja la lectura d'un llibre per trimestre, i quan hem acabat el període d'exàmens es fa una sessió de vesprada on es comenta el llibre, amb els membres del club de lectura. A l'entrada de la biblioteca es comunica la lectura seleccionada per cada trimestre.
- També hi haurà sessió de pel·lícules de vesprada. Aquestes pelis s'anunciaran pels taulers d'informació.

7.- ÚS DELS BANYS

- Els alumnes han de procurar anar al bany abans d'iniciar les classes o en temps d'esplai i han d'evitar anar durant les classes. Els banys pròxims a consergeria de la planta baixa estan oberts, si bé cal sol·licitar la clau a les conserges.
- Fer un bon ús de les instal·lacions.
- Durant les sessions lectives només es pot anar al bany amb els vist-i-plau del professor/a, i sempre en ocasions excepcionals.

NORMES GENERALS D'ORGANITZACIÓ I PARTICIPACIÓ DE LES FAMÍLIES

- Responsabilitzar-se de l'educació del seu fill/a.
- Controlar i fer un seguiment regular amb el tutor/a del rendiment acadèmic, l'assistència i la disciplina del seu fill/a amb entrevistes o control diari de l'agenda (és un bon mitjà de comunicació entre els professors i les famílies).
- Ajudar a organitzar l'estudi diari del seu fill/a.
- Assistir a les reunions informatives i d'orientació que organitza el centre.
- Conèixer les normes més bàsiques de funcionament de l'institut relacionades amb la vida acadèmica dels seus fills en el centre:
- Justificar l'assistència.
- Signar les notificacions sobre disciplina.
- Signar i retornar els butlletins de qualificacions.
- Autoritzar la sortida del seu fill/a entre hores lectives.
- Autoritzar les sortides extraescolars.
- Col·laborar amb l'equip directiu a través de l'Associació de Pares i Mares (AMPA) i dels representants de pares al Consell Escolar.
- Respectar el calendari escolar del seu fill/a i evitar avançar les vacances escolars interferint en el procés avaluador.

PAUTES PER FACILITAR DES DE LA FAMÍLIA L'ÈXIT EN ELS ESTUDIS

- Afavorir un entorn familiar de confiança, comprensió i comunicació.
- Mantenir una actitud de diàleg, sense intimidar, prenent en consideració les característiques de l'edat.
- Afavorir l'autoestima i un concepte positiu, valorant els esforços i les qualitats personals.
- Valorar el treball i l'esforç. A vegades s'obtenen les coses massa fàcilment.
- Adequar el que esperem d'ells a les seves possibilitats. No exigir-los més del que poden donar. Acceptar les seves limitacions i mancances.
- No comparar mai els seus èxits i/o fracassos amb els dels altres fills/es o coneguts.
- Estimular el seu interès i motivació mitjançant la valoració adequada de l'aprenentatge i de l'estudi. S'ha d'intentar que visca l'estudi de forma positiva, com a element de satisfacció i no de frustració.
- Valorar més l'esforç i la dedicació a l'estudi que les notes i les qualificacions.
- Ressaltar els progressos, encara que no estiguen a l'alçada del que vosaltres, com a pares, desitjaríeu. Els èxits, per xicotets que siguin, són bàsics per mantenir la il·lusió i l'interès.

- Procurar que compregua que els èxits o fracassos depenen de la seva pròpia actuació. L'estudi és responsabilitat de l'estudiant, no dels pares/mares, professors/professores. Així com els pares i mares compleixen les seves responsabilitats en el treball, ells/es han de complir la seva responsabilitat: estudiar.
- No justificar el que és injustificable: faltes d'assistència, la no realització de les tasques encomanades, les males conductes, etc
- Afavorir l'adquisició d'hàbits d'ordre i constància.
- Procurar que tinga un lloc adequat per a l'estudi, tranquil i sense distraccions.
- Ajudar-lo a organitzar el seu temps (estudi, esplai...) i respectar-li aquesta organització. Procurar que el temps d'estudi siga diari i, si és possible, a les mateixes hores.
- Controlar que els períodes de descans siguen els adequats.
- Procurar que dorma el temps necessari.
- Tenir una actitud positiva vers el centre educatiu i els professors.
- Mantenir contacte amb el tutor i informar-lo de qualsevol canvi que observen i que puga tenir repercussió a nivell acadèmic.

TINC UN PROBLEMA. A QUI DEMANE AJUDA?

ASSUMPTE	PODEN RESOLDRE'LS
Tràmits oficials, matrícules, Certificats	Personal de secretaria
Reclamacions, queixes, suggeriments	Delegats i representants. Tutor/a
Problema de notes, faltes d'assistència	Personal de secretaria Tutor/a
Activitats extraescolars	Responsable de l'activitat Vicedirectora
Eixides professionals, laborals, acadèmiques Assessorament	Cap departament d'orientació Tutor/a
Convivència	Tutor/a, Cap d'Estudis SEMISF
Organització de grups/optatives	Cap d'Estudis
Reclamacions qualificacions	Professor/a implicat Director

SETEMBRE

15

Dl	Dt	Dc	Dj	Dv	Ds	Dg
						1
2	3	4	5	6	7	8
9	10	11	12	13	14	15
IC				FL		
16	17	18	19	20	21	22
23	24	25	26	27	28	29

OCTUBRE

23

Dl	Dt	Dc	Dj	Dv	Ds	Dg
30	1	2	3	4	5	6
AI	AI	AI	RP			
7	8	9	10	11	12	13
		F				
14	15	16	17	18	19	20
21	22	23	24	25	26	27
28	29	30	31			

NOVEMBRE

20

Dl	Dt	Dc	Dj	Dv	Ds	Dg
				1	2	3
				F		
4	5	6	7	8	9	10
11	12	13	14	15	16	17
18	19	20	21	22	23	24
			SE	SE		
25	26	27	28	29	30	
SE	SE			1AB		

DESEMBRE

14

Dl	Dt	Dc	Dj	Dv	Ds	Dg
						1
2	3	4	5	6	7	8
1A	1A	1A		F		
9	10	11	12	13	14	15
	RP					
16	17	18	19	20	21	22
23	24	25	26	27	28	29
30	31					

GENER

17

Dl	Dt	Dc	Dj	Dv	Ds	Dg
		1	2	3	4	5
6	7	8	9	10	11	12
13	14	15	16	17	18	19
			FL	FL		
20	21	22	23	24	25	26
27	28	29	30	31		

FEBRER

20

Dl	Dt	Dc	Dj	Dv	Ds	Dg
					1	2
3	4	5	6	7	8	9
				PI		
10	11	12	13	14	15	16
17	18	19	20	21	22	23
			SE	SE		
24	25	26	27	28	29	
SE	SE					

MARÇ

20

Dl	Dt	Dc	Dj	Dv	Ds	Dg
						1
2	3	4	5	6	7	8
2AB						
9	10	11	12	13	14	15
2A	2A	2A	RP			
16	17	18	19	20	21	22
		FL	F	FL		
23	24	25	26	27	28	29

ABRIL

14

Dl	Dt	Dc	Dj	Dv	Ds	Dg
30	31	1	2	3	4	5
6	7	8	9	10	11	12
SC	SC	SC				
13	14	15	16	17	18	19
20	21	22	23	24	25	26
27	28	29	30			

MAIG

20

Dl	Dt	Dc	Dj	Dv	Ds	Dg
				1	2	3
				F		
4	5	6	7	8	9	10
		AP				
11	12	13	14	15	16	17
			SE	SE		
18	19	20	21	22	23	24
SE	SE					
25	26	27	28	29	30	31
3AB						

JUNY

12

Dl	Dt	Dc	Dj	Dv	Ds	Dg
1	2	3	4	5	6	7
8	9	10	11	12	13	14
3A	3A	3A				
15	16	17	18	19	20	21
	FC		EXB	EXB		
22	23	24	25	26	27	28
3AB			EX	EX		
29	30					
AEX						

JULIOL

Dl	Dt	Dc	Dj	Dv	Ds	Dg
30	1	2	3	4	5	
6	7	8	9	10	11	12
	PAU	PAU	PAU			
13	14	15	16	17	18	19

PAU Ord: 9, 10 i 11 de juny

PAU Ext: 7, 8 i 9 de juliol

RESOLUCIÓ de 10 de juny de 2019, de la Direcció General de Centres i Personal Docent, per la qual es fixa el calendari escolar del curs acadèmic 2019-2020)

RESOLUCIÓ de 5 de juliol de 2019, de la Secretaria Autònoma d'Educació i Investigació, per la qual s'aproven les instruccions per a l'organització i funcionament dels centres que imparteixen educació secundària obligatòria i batxillerat durant el curs 2019-2020
Aprovats dates de Festes Locals, en Consell Escolar Municipal 3 de juliol de 2019 (16 gener, 18 i 19 març)
Aprovat en claustre 2 de setembre de 2019.

HORARI ATENCIÓ A PARES

Nº	COGNOMS	NOM	DEPART.	DIA	HORA	TUTOR / CARREC
1	ALBERT TEROL	SERGI	VALENCIÀ	DIILLUNS	11:15	TUTOR 2 BC
2	ALBIÑANA GARCIA	ESTHER	TÈXTIL	DILLUNS	09:50	TUTORA CF
3	ANAYA PÉREZ	Mª CARMEN	VALENCIÀ	DIMARTS	09:50	TUTORA 4ESO B
4	ANDUIX ALCARAZ	XAVIER	BIOLOGIA	DIMECRES	09:50	
5	ARACIL SIRVENT	OLGA	TECNOLOGIA	DIMARTS	11:15	CO SECUND/TUT 3ESOA
6	BAEZA SORIA	ANABEL	TÈXTIL	DIVENDRES	08:55	TUTORA CF
7	BELLVER ALBIÑANA	VICENT	LLATÍ	DIILLUNS	11:15	
8	BENAVENT SEMPERE	RAFAEL	TECNOLOGIA	DIILLUNS	11:15	TUTOR 1ESO B
9	BERNAT CAMACHO	JORDI	FQ	DIMECRES	09:50	TUTOR 2ESO B
10	BOLINCHES LÓPEZ	LOURDES	ANGLÉS	DIMARTS	08:55	TUTORA 1 BH
11	CALATAYUD OLMO	JUAN MANUEL	CIÈNCIES SOCIALS	DIVENDRES	11:15	
12	CASTELLS HERNANDO	Mª JESUS	ECONOMIA	DIMARTS	09:50	
13	CERDÀ ALBIÑANA	Mª CARMEN	BIOLOGIA I GEOLOGIA	DIVENDRES	08:55	
14	CERDÀ LARROSA	MANOLO	MATEMÀTIQUES	DIMECRES	08:55	TUTOR 2 BHS
15	CLIMENT MARTÍNEZ	ESTHER	TECNOLOGIA	DIJOURS	11:15	TUTORA PR4
16	CONEJERO NOGUERA	JOAN	VALENCIÀ	DIMARTS	08:55	TUTOR 1ESO C
17	ESCRIVA ROMERO	ROBERTO S.	CIÈNCIES SOCIALS	DIMARTS	11:15	
18	FERNÁNDEZ JUAN	MIGUEL ÀNGEL	MATEMÀTIQUES	DIJOURS	11:15	TUTOR 3ESO B
19	FERRERAS REMESAL	ALICIA	ORIENTACIÓ			
20	FERRERO CALATAYUD	Fco. JAVIER	CASTELLÀ	DIMARTS	09:50	TUTOR 2ESO A
21	FUENTES LLUCH	JOSE LUIS	CASTELLÀ	DIMARTS	08:55	TUTOR PMAR
22	GARCÍA BALLESTER	MANUEL	MATEMÀTIQUES	DIMARTS	09:50	DIRECTOR
23	GARCÍA CARSÍ	Mª LORENA	TÈXTIL	DIMARTS	11:15	TUTORA CF
24	GARCÍA MOMPÓ	PAULA	ANGLÉS	DIJOURS	11:15	
25	JOVER PÉREZ	NEUS	FQ	DIILLUNS	11:15	
26	LLÁCER BALLESTER	ROMAN	TÈXTIL	DIMARTS	08:00	TUTOR 2CFGB
27	LLOFRIU TERRASA	MIQUEL	FILOSOFIA	DILLUNS	09:50	COOR IGUALTAT
28	MARTÍNEZ DUET	ANA Mª	CASTELLA	DIVENDRES	11:15	TUTORA 4ESO A
29	MARTÍNEZ POQUET	CRISTINA	ANGLÉS	DIJOURS	09:50	COOR XARXA LLIBRES
30	MARTÍNEZ VALLS	ANGEL	TÈXTIL	DIMARTS	12:10	COORDINADOR CF
31	MICÓ MATEU	Fco. JAVIER	EDUCACIÓ FÍSICA	DIMARTS	11:15	
32	MOLLÀ PAVIA	JOSE LUIS	MATEMÀTIQUES	DIJOURS	09:50	TUTOR 1ESO A
33	MORAL D LA CANTERA	ALFRED	PT	DIVENDRES	09:50	
34	NAVARRO PARDO	ENRIQUE	RELIGIÓ	DIMECRES	08:55	
35	REIG MATEU	NOEMÍ	INFORMÀTICA	DILLUNS	09:50	COORDINADO TIC
36	REIG SARRIÓ	JORGE	TECNOLOGIA	DIVENDRES	09:50	
37	REIG SILVESTRE	MÓNICA	ANGLÉS	DIMARTS	09:50	
38	REVERT TORMO	GONZALO	TÈXTIL	DIVENDRES	09:50	SECRETARI
39	RODRIGUEZ SORO	MIRIAM	FRANCÉS	DILLUNS	09:50	
40	ROMERO ALANDES	Mª TERESA	CIÈNCIES SOCIALS	DILLUNS	09:50	VICEDIRECTORA
41	RUBIO DÍAZ	Mª ANGELES	CIÈNCIES SOCIALS	DILLUNS	08:55	
42	SANCHO JUAN,	Mª ÀNGELES	TÈXTIL	DIMECRES	12:10	TUTORA CF
43	SANJUAN PÉREZ	JOSE	EDUCACIÓ FÍSICA	DIVENDRES	09:50	CAP ESTUDIS
44	SAPIÑA SALOM	INMACULADA	DIBUIX	DIJOURS	08:55	
45	SORO CARRASCO	BEGOÑA	MATEMÀTIQUES	DILLUNS	12:10	TUTORA 2 ESO C
46	SUCH GRAU	JUANI	FÍSICA I QUÍMICA	DIJOURS	09:50	TUTORA 1 BC
47	TORTOSA APARICIO	ANGEL Fco.	MÚSICA	DIJOURS	11:15	
48	TORTOSA RODRIGUEZ	NEUS	VALENCIÀ	DIMECRES	09:50	
49	VICENTE DOMINGO	ESTHER	FOL	DIJOURS	11:15	

50	VIDAGAÑ MURGUI	FERNANDO	FILOSOFIA	DIJOURS	09:50	TUTOR 1 BCS
51	VOAHANGINIRINA	JOSEPHINE	CASTELLÀ	DIJOURS	11:15	TUTORA 1 BHS

TUTORS I TUTORES & ALUMNES MATRICULATS

GRUP	LINEA	ALUMNES		TUTOR/A
		H	D	
1 ESO A	PEV	17	12	JOSE LUIS MOLLÀ
1 ESO B	PEV	12	18	RAFA BENAVENT
1 ESO C	PEV	13	15	JOAN CONEJERO
Total 1ESO				
2 ESO A	PEV	13	14	XAVI FERRERO
2 ESO B	PEV	13	10	JORDI BERNAT
2 ESO C	PEV	17	9	BEGOÑA SORO
PAC				
Total 2ESO				
3 ESO A	PEV	11	18	OLGA ARACIL
3 ESO B	PEV	13	15	MA FERNÁNDEZ
PMAR				JL FUENTES
Total 3ESO				
4 ESO A	PEV	15	14	ANA MARTINEZ
4 ESO B	PEV	12	17	M ^a CARMEN ANAYA
PR4				ESTHER CLIMENT
Total 4ESO		281		
2 FPB	PEV	1	2	ROMAN LLACER
Total FPB		3		
1 BHS	PIP	10	16	JOSEPHINE VOAHANGINIRINA
1 BC-A/BC-B	PIP	19	13	FERNANDO VIDAGAÑ
Total 1BATX				
2 BH/BS	PIP	15	20	MANOLO CERDA
2 BC	PIP	11	9	SERGI ALBERT
Total 2BATX				
Total Batx		113		
1 CFGM	PIP	9	17	ESTER ALBIÑANA
2 CFGM	PIP	1	14	M ^a ANGELES SANCHO
1 CFGS	PIP	1	20	ANABEL BAEZA
2 CFGS	PIP	1	18	LORENA GARCIA

Total Cicles **80**

Total centre **474**

